

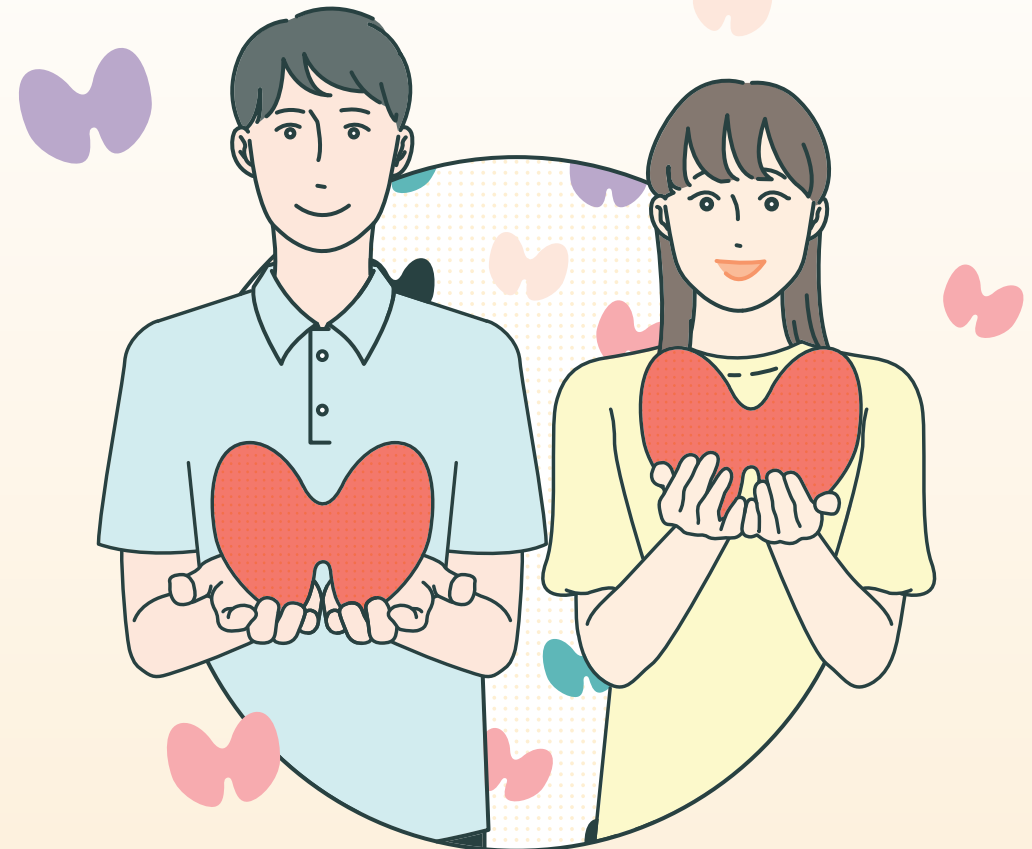
# バセドウ病と診断された あなたへ

監修

隈病院 院長 赤水 尚史 先生

症状、治療法など、より詳しいご質問がある場合は、  
医師、薬剤師または看護師にご相談ください。

医療機関名 / 連絡先



# （ バセドウ病はどんな病気？ ）

甲状腺ホルモンの病気です。  
甲状腺ホルモンが過剰に作られることで、  
全身にさまざまな症状が出ます。

## 有病率

バセドウ病患者さんの数は、人口1,000人あたり0.2～3.2人です<sup>1)</sup>。  
20～40歳台の女性に多い病気で、男女比率は男性1人に対して女性  
3～5人程度です<sup>1)</sup>。

## 原因

バセドウ病は複数の原因が関与して  
発症すると考えられています。自己  
免疫による刺激や遺伝、強いストレス、  
または喫煙など、さまざまな原因との  
関連が示唆されています。



## 合併症

バセドウ病の合併症として、心房細動や心不全、骨粗鬆症、甲状腺  
クリーゼ、周期性四肢麻痺や甲状腺中毒性ミオパチーなどがあります。

<sup>1)</sup>日本内分泌学会. 一般の皆様へ バセドウ病. 2019.

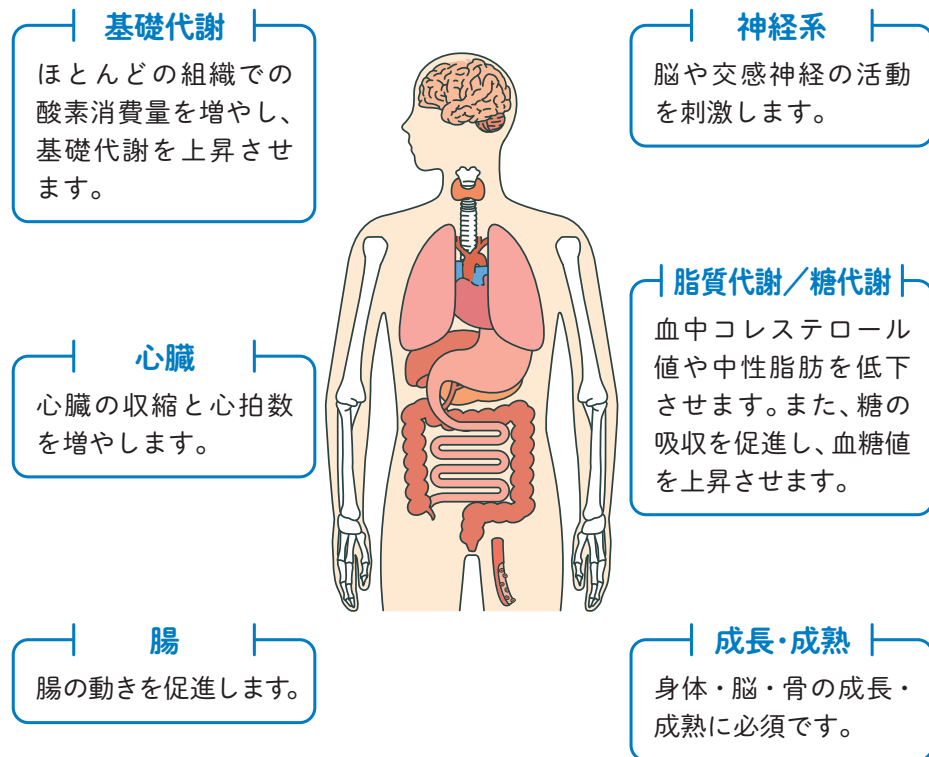
[[https://www.j-endo.jp/modules/patient/index.php?content\\_id=40&utm\\_source=chatgpt.com](https://www.j-endo.jp/modules/patient/index.php?content_id=40&utm_source=chatgpt.com)]

(2026/02/13 access)

# （ 甲状腺ってなに？ ）

のどぼとけの下にある蝶々のような形をした臓器です。  
全身のさまざまな臓器のはたらきにかかわる  
ホルモンを作っています。

# （ 甲状腺ホルモンは どんなはたらきをしているの？ ）



## 甲状腺疾患ってなに？

甲状腺ホルモンの量が、普通の人よりも多くなったり少なくなったりすると、さまざまな病気にかかってしまいます。

### 甲状腺ホルモンが多い

バセドウ病

プランマー病

無痛性／  
亜急性  
甲状腺炎

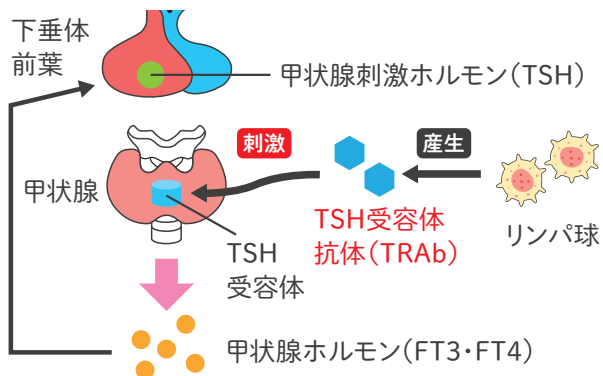
### 甲状腺ホルモンが少ない

慢性  
甲状腺炎  
(橋本病)

先天性  
甲状腺機能  
低下症  
(クレチン症)

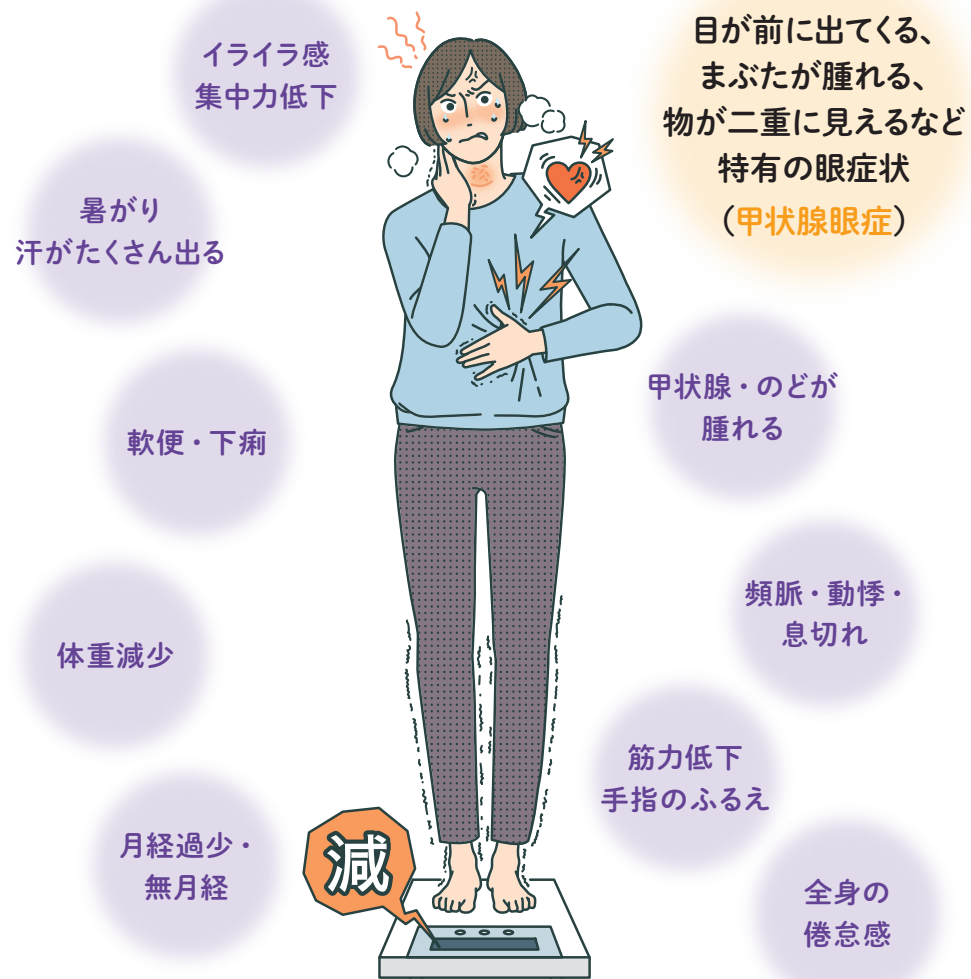
甲状腺  
手術後・  
放射線  
治療後

## バセドウ病で甲状腺ホルモンが多く作られるのはどうして？



バセドウ病患者さんでは、TSH受容体抗体(TRAb)という自己抗体が作られており、このTRAbがTSH受容体を刺激して、甲状腺ホルモンが必要以上に作られてしまいます。

## バセドウ病ではどんな症状がでるの？



バセドウ病の症状は全身に及びます。症状が循環器疾患や更年期障害に似ていることから、誤って診断されてしまうこともあります。

## 甲状腺眼症はどんな病気？

バセドウ病やまれに橋本病に伴ってみられる目の自己免疫疾患です。目の症状は多彩で、生活の質(視機能・社会心理面)が損なわれることも多いです。重症例では視力低下が起こり、失明する可能性もあります。

※甲状腺眼症は、バセドウ病や橋本病と同時に発症することが多いですが、目の症状が先に出る場合や、バセドウ病や橋本病治療中に遅れて発症することもあります。

### 甲状腺眼症の症状

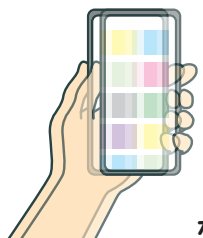
まぶたが腫れる



涙が止まらない



目が前に出てくる 光を過剰に眩しく感じる 物が二重に見える



など

こんな症状が出たら、まずは主治医に相談しましょう。

## セルフチェックをしましょう

過去3カ月以内に以下の症状がありましたか？  
あてはまるものすべてにチェックをつけてください。

- 目が出てきている(眼球突出)  白目が見えてきた(眼瞼後退)

甲状腺眼症の症状は朝に強くみられます。  
以下の症状については朝起きたときに確認してみてください。

- まぶたが腫れている  目が充血している  
 目の奥が痛む(眼窩の痛み)  目がゴロゴロする  
 涙が出る  目が乾く  
 光がまぶしく見える(羞明)  両目で、斜め上や左右を見たときに、物がダブって見える(複視)<sup>注)</sup>

注)片目で見てダブって見える場合は乱視の可能性もあるため、必ず両目で確認してください。  
視力の悪い人は眼鏡をかけた状態で確認してください。  
近くのものではなく、少し遠くのものを見てください(ドアの端、窓の棧、カレンダーなど)。

オリンピア眼科病院 神前 あい 先生 ご提供

目の症状によって、以下の日常生活で  
難しさを感じることはありますか？  
あてはまるものにチェックをつけてください。

- 屋外を歩く  階段を上り下りする  車を運転する  
 テレビを見る  文章を読む  料理をする  
 仕事をする

※朝に症状が強くなります。

Terwee CB, et al. Br J Ophthalmol. 1998; 82: 773-9より作成

アムジェン株式会社. 甲状腺眼症について知っておきたいこと. 2025.  
[[https://www.kojosen-gansho.jp/-/media/Themes/Horizontal/Kojosen-gansho-jp/Kojosen-gansho-jp/Pdf/TPZ251002TG4\\_250217sng.pdf](https://www.kojosen-gansho.jp/-/media/Themes/Horizontal/Kojosen-gansho-jp/Kojosen-gansho-jp/Pdf/TPZ251002TG4_250217sng.pdf)] (2026/02/09 access)より引用

## バセドウ病には どんな治療があるの？

### 内服治療

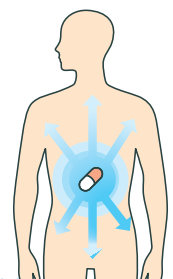
甲状腺ホルモンの産生を抑える薬で治療します。外来通院で治療でき、妊娠中でも内服できる薬もあります。副作用(高熱やのどの痛みが出る無顆粒球症、肝機能障害、かゆみ・じんましんなど)に注意が必要です。

治療期間は通常1.5~3年かかりますが、最小量の服薬で甲状腺機能が正常にコントロールできるようになれば、内服を中止できる場合もあります<sup>1)</sup>。治療中止後は、再発する可能性があるため、定期的な検査が重要です。バセドウ病の症状が出たらすぐに受診してください。



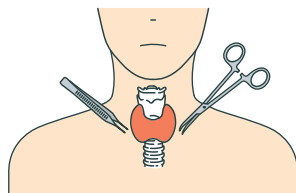
### アイントープ治療

放射線を放出するヨウ素を内服する治療です。外来通院で治療でき、1回の内服で効果が得られることもあります。妊娠・授乳中は使用できません。また、甲状腺機能低下症を起こす可能性があります。



### 手術治療

甲状腺の一部または全体を手術で切除する治療です。確実かつ短期間で効果が得られます。入院・手術が必要で、術後は甲状腺ホルモン補充が必要になります。

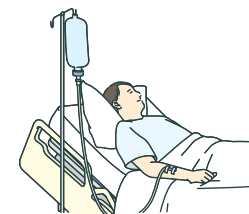


<sup>1)</sup>Miyamura K, et al. J Clin Endocrinol Metab. 2026 ; 111 : e368-e374.

## 甲状腺眼症には どんな治療があるの？

### 分子標的薬治療

体のなかの病気にかかわる分子に作用する薬を点滴する治療です。薬の値段が高い場合は、高額療養費制度を利用することもできます。薬の作用機序に応じた副作用に注意が必要です。治療中はいつもと違うところがないか全身に注意を払うことが重要です。



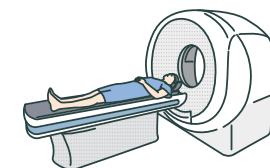
### ステロイド療法

ステロイド薬で目の炎症を抑える治療です。高用量のステロイドを点滴する方法と、目やまぶたに注射する方法があります。肝障害や感染症、眼圧上昇や白内障などの副作用に注意が必要です。



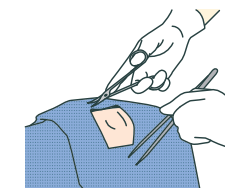
### 放射線治療

放射線を当てて、炎症を抑える治療です。ステロイド療法だけでは効果が不十分な場合に行われます。痛みはなく、外来通院で実施可能です。白内障や網膜障害などの副作用に配慮する必要があります。



### 手術治療

目のまわりの骨や脂肪を除去して眼圧を下げる手術や、目のまわりの筋肉などを調整して、目を適切な位置にする手術などがあります。



各治療法の選択は、患者さんごとに検討する必要があります。主治医とよく相談のうえ、適切な治療法を選択しましょう。

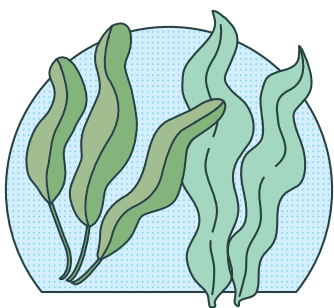
## 日常生活で気を付けることは？

### 妊娠



バセドウ病であっても、治療により甲状腺機能が安定すれば、妊娠することができます。

### 食事



アイソトープ治療中は、昆布やわかめなど、ヨウ素を多く含む食品を控える必要があります。

### 喫煙



喫煙は、バセドウ病・甲状腺眼症ともに悪影響を及ぼします。禁煙しましょう。

### その他



精神的および身体的ストレスは、バセドウ病の増悪に関係があります。ストレスを抱えないようにしましょう。

## 甲状腺日誌のサイログを使用してみませんか？

無料

顔や眼の変化を確認するために現在の写真が役立ちます

アプリで**未来**のためにいま**現在の記録**をしましょう

**サイログ**  
わたしの甲状腺日誌

welby 運営会社 株式会社Welby  
AMGEN produced by アムジェン株式会社

アプリや病気について詳しくはこちらのWebサイトで

・サイログについて <https://thylog.welby.jp>

・甲状腺眼症について <https://kojosen-gansho.jp/>

監修

大阪大学大学院医学系研究科 脳神経感覚器外科学(眼科学)

北口 善之 先生

医療法人 神甲会 隈病院 内科(甲状腺内科)

山岡 博之 先生

- 症状や検査結果を記録できます。
- 薬の飲み忘れ防止のためのアラーム機能があります。
- 通院予定管理や医師や看護師に相談したいことを記録・共有できます。
- 顔や目の写真撮影で、甲状腺眼症の早期診断につながります。

## バセドウ病に関する情報リンク

隈病院  
「甲状腺ナビ」



日本甲状腺学会  
公式webサイト



厚生労働省  
「健康づくりサポートネット」

